

mento troppo naturale perchè noi troviamo a ridirvi; ma la mia convinzione intima è che se la potenzialità media dei *chassis* « esposti » è ancora aumentata e supera i 30 cavalli, quella dei *chassis* « pel commercio » va piuttosto diminuendo. Chi volesse darsi la pena di guardare, potrebbe fare questa constatazione: che cioè grande è il numero delle vetturette.

Il veicolo leggero sembra per sua natura il più adatto a soddisfare la maggioranza della clientela, di quella cioè che pur essendo la meno ricca è più numerosa.

Gli "stands,, italiani

(Contin. e fine. - Vedi num. preced.).

Marchand. — Una fra le prime case italiane che affrontò, con i suoi prodotti, le corse automobilistiche d'Italia fu appunto la grande marca di Piacenza.

Quest'anno, al *Salon* di Parigi, ha presentato in un ricco stand veri capolavori dell'arte meccanica. Infatti i *chassis* esposti, come lavorazione e come tecnica, rappresentano una lavorazione di tipi superiori e sono anche maggiormente notevoli per il fatto che dimostrano una concezione originale, la quale si distacca dai plagi più o meno intellettuali costituenti spesso il successo di molte marche.

Le meraviglie di meccanica esposte dalla grande Casa di Piacenza attirarono gli sguardi di tutti gli iniziati ai misteri della carburazione.

Züst. — I *chassis* di questa primaria Casa italiana (che al suo attivo ha oltre mezzo secolo di vita nell'industria meccanica) per unanime consenso dei tecnici, che ebbero campo di ammirarli al *Salon*, sono da classificarsi fra i pochi la cui assoluta superiorità è indiscussa. Niente di più naturale quindi che le sue automobili siano conosciute e ricercate nei principali centri d'Europa, in America e nelle Indie.

L'importanza di questa primaria fra le Case milanesi e l'eccellenza dei suoi prodotti ci decisero a dedicarne un articolo speciale nel prossimo numero.

I trionfi nelle gare indette dall'Automobile Club di Milano nel 1905 e la vittoria onorevole riportata nella Coppa d'oro dimostrano lucidamente la importanza assunta dalla Casa di Intra, con successi grandiosi a Milano e Brescia.

Questa venne chiamata *Brixia-Züst*, fondendo due nomi gloriosi, ottimo auspicio d'avvenire, e specializzandosi nei *camions*, vetture-transporto ed omnibus.

Alla Mostra di Parigi erano ammiratissimi uno splendido *chassis* 24-40 ed una elegantissima *limousine*.

Flag. — E' stata una rivelazione del IX *Salon*, dove ha esposto un *chassis* 16-40, identico a quello sul quale recentemente Raggio, il vincitore della Coppa Florio, ottenne una splendida e quasi insuperabile performance, percorrendo 3000 km. nelle peggiori strade italiane, ed un *chassis* 70 HP.

La Fabbrica Ligure ha compiuto ultimamente un'altra splendida performance con un omnibus. Ha percorso tutta la Liguria con carico completo, superando, come ultimo sforzo, il colle di Nava che divide Oneglia dal Piemonte, e superandolo in questa stagione in cui la strada che corre da Pieve di Teco ad Ormea, difficile e montuosa, è sempre coperta di neve.

Oltre ai tipi propri, che figurano al *Salon*, la *Flag* ha ottenuto per l'Italia la licenza della famosa ditta *Thornycroft* della quale ha già fatte larghe applicazioni, specializzandosi nei carri trasporto pesanti, negli omnibus e nei motori marini per quali il motore *Thornycroft* rappresenta la migliore, la più pratica e la più positiva delle soluzioni.

La *Flag* è arrivata d'un colpo senza grande réclame ad imporsi con la perfezione dei suoi prodotti.

Venne costituita nel 1905 con un capitale di 4 milioni, e le sue grandi officine furono stabilite a Migliarina a Monte, presso Spezia, occupando una superficie totale di 15.000 m. quadrati. Alla testa di questa industria stanno l'ing. Gamba, il marchese Pallavicino ed il noto campione Raggio.

Gallia. — A Parigi con i suoi prodotti è stata giudicata fra le prime, e le sue vetture elettriche vennero stimate fra le più eleganti e più ricche. La vettura *Gallia* è la più piccola vettura dactità che può fare dei lunghi percorsi senza ricaricamento.

La Lombarda Esperia. —

La nuova marca italiana Società Automobili Lombarda, di Bergamo, con la sua vettura *Esperia*, si è presentata per la prima volta al *Salon* dove ha esposto una 20 HP, 4 cilindri a cardano e una 40 HP, 4 cilindri a catena.

Queste vetture appartengono, come scrive l'Auto di Parigi, a quella categoria di ottima meccanica di cui le fabbriche italiane sono abituate dare continui saggi. I motori per la marina della Società Automobili Lombarda sono già ricercati ed offrono le medesime ottime qualità. Tutto è perfezionato e degno di essere ammirato in questa vettura, che riesce elegante ed al tempo stesso robusta.

Junior. — Anch'essa per la prima volta ha tentato con successo la critica di un'esposizione.

La nota marca torinese esponendo al gran *Salon* di Parigi ha segnato un gran passo che d'un tratto la lancia nel gran mondo internazionale perchè i suoi prodotti esposti formano l'ammirazione di tutti. Ecco alcune caratteristiche del *chassis* 18-24 HP.

Motore a quattro cilindri verticale - *Alesage* 100 m/m - Corsa 120 m/m - *Chassis en acier embouti* - lunghezza totale m. 4,10 - larghezza av. 75 cm. - dietro 85 cm.

Ruote in legno extraforte: — avanti 870x90, dietro 875x105.

Distanza centrale fra le ruote: m. 3, lunghezza disponibile per la carrozzeria m. 2,35. Quattro cambiamenti di velocità e marcia indietro.

Direttore-amministratore della *Junior* è il sig. Vittorio Pralormo, il quale ha in modo speciale at-



La S.P.A. è la più giovane fabbrica torinese che ha debuttato con l'Esposizione di Parigi, dove ha riportato un successo straordinario.

(Fot. Branger - Parigi).

teso alla presentazione nello stand 121 dei diversi tipi di macchine.

Il noto campione ciclista Luigi Pontecchi, che si è dedicato da qualche tempo, con successo, all'automobilismo, ha richiamato nello stand *Junior* sempre una vera folla di intenditori, ai quali ha fatto rilevare i pregi di costruzione della fabbrica torinese, che si è specializzata in modo particolare nelle vetture da montagna. Infatti le sue vetture le ammirammo trionfanti sulla salita di Limmouth (Inghilterra) dove superarono facilmente una pendenza del 93 per cento.

H. I. S. A. — Un altro trionfo per l'industria italiana è riportato dalla H. I. S. A. che in poco tempo ha saputo imporsi sul mercato automobilistico grazie alla fabbricazione accurata ed alla eleganza dei suoi modelli e tutto ciò per un prezzo relativamente onesto.

Il suo *chassis* 25 HP ha riportato grande successo industriale, prova ne siano le numerose ordinazioni che gli espositori hanno ricevuto.

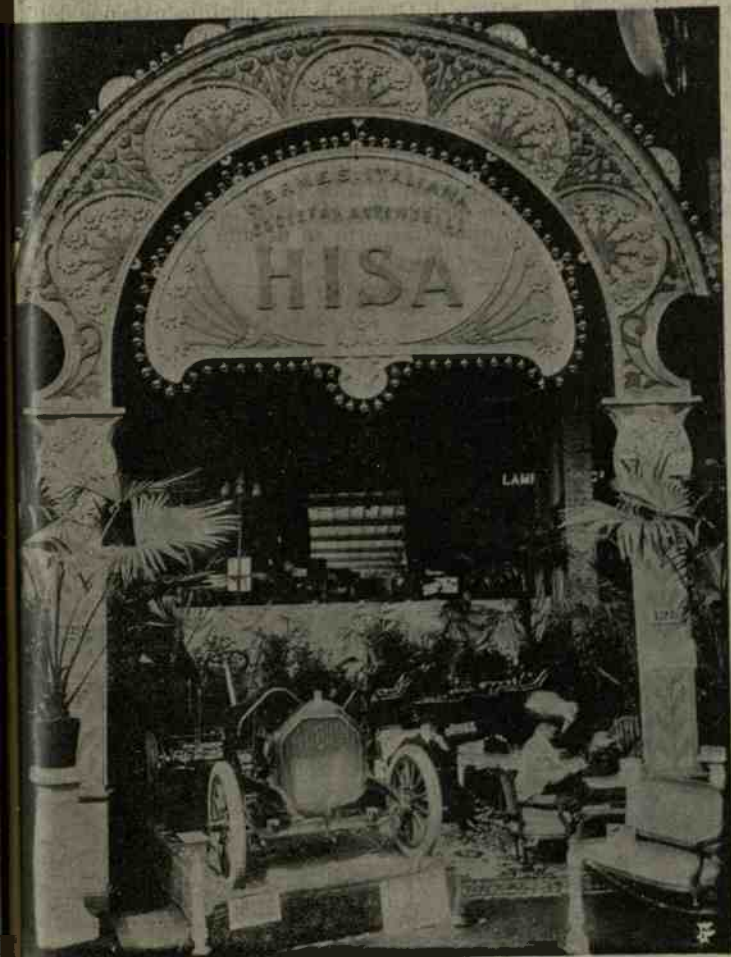
Costa 9900 lire.

Isotta Fraschini, Milano. — E' la marca italiana che ha fatto colpo al *Salon*, dove ha esposto dei modelli che sono stati assai apprezzati dal pubblico, una collezione di vere meraviglie, ben degne di questa importante fabbrica, che ha un capitale di 2 milioni. Questa casa già reputata in Italia, lo sarà prestissimo anche all'estero. Lo stand di questa fabbrica, ricchissimo, tutto in ferro e rame battuto, è opera degli artisti milanesi Mazzucotelli e Beltrami.

Officine Türkheimer, Milano. — Sono le costruttrici della popolare vettura O.T.A.V. di cui ne espongono al *Salon* parigino due esemplari graziosi. Nonostante il sito infelice toccato a questa Ditta, i suoi prodotti sono egualmente rimarcati dal pubblico competente, perchè si tratta di veri gioielli di meccanica.

Società Automobili S. Giorgio, Genova. — La S. Giorgio, come tutte le marche italiane, si distingue moltissimo al *Salon*. Troppo son conosciute le famose macchine condotte dall'abile Macdonal nella *Coppa d'Oro*, e altrettanto celebri sono i prodotti motonautici creati da questa casa.

Molto ammirato è questo stand per le sue tinte di carattere medioevale.



Lo stand della Fabbrica Italiana Hermès dove furono ammiratissimi i *chassis* H.I.S.A. di 25 cavalli.

(Fot. Branger - Parigi).

IMPERMEABILI GOMMATI
LODEN TIROLES
SOPRASCARPE

Chiedere Listino gratis a

Società Anonima FRERA - Milano

BICICLETTE
MOTOCICLETTE
VETTURETTE

S.A.F.

Marca Depositata

Società Anonima FRERA - Milano

OMNIBUS
CAMIONS

della Casa

Gabruider Stoewer di Stettino

Ogni forza o tipo

Depositaria esclusiva:

Società Anonima FRERA - Milano