

Il raid aereo Mirafiori-Torino-Salussola (km. 80) con un passeggero. — A Mirafiori. Eros esamina l'apparecchio prima della partenza.

Eros ed il passeggero sig. Cavalchini stanno per lasciare l'ippodromo di Mirafiori per Salussola. (Fot. Società Ambrosio - Torino).

Da Torino a Salussola in areoplano

Il "record", italiano di volo sulle campagne stabilito da Eros.

Un cielo terso, d'una limpidezza cristallina, fulgido di sole, brillò domenica, quasi a salutare la Regina di cui si celebrava l'anniversario, quasi a un invito ai viaggiatori dell'aria.

Il tentativo di volo da Torino, e precisamente dall'Ippodromo di Mirafiori a Salussola, e precisamente al campo di aviazione della S. O., era stato deciso la sera prima da Eros, in una riunione di amici. Alcuni, incerti del successo dell'audace prova, avevano cercato di dissuadere il valoroso aviatore e il signor Cavalchini, che si era offerto di essergli compagno nel volo: l'uno e l'altro avevano risposto sorridendo:

— Vedremo il tempo...

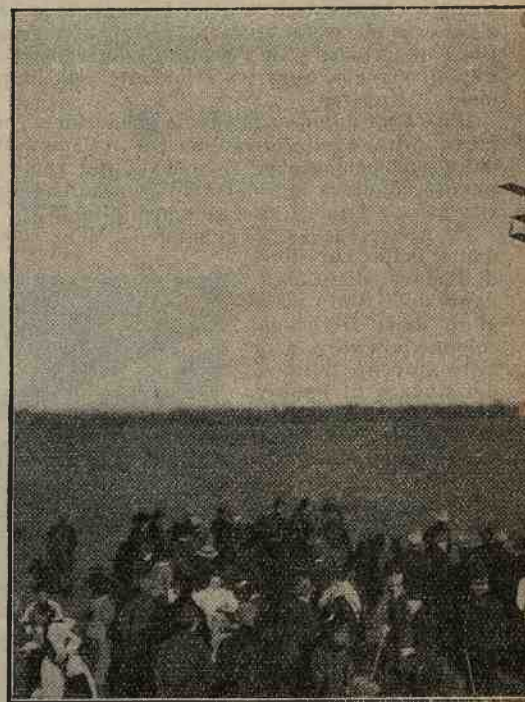
E poichè domenica mattina il tempo si offrì quale non si poteva desiderare migliore, alle 10,30, sul campo di Mirafiori, che vide i trionfi aviatori delle giornate promosse dalla *Stampa*, e affluire ad ammirarli mezza Torino, non c'erano che poche persone, e un areoplano. Le poche persone erano Eros, i cavalieri Verona e Besozzi, i signori Ernesto Cavalchini, Borgatto, Collini, l'avv. Mogna, i fratelli Vercellone... L'areoplano era un biplano *Farman*, ultimo modello, da viaggio. Pochi preparativi rapidi. Eros è impaziente di tentare le vie dell'aria, e ascolta con nervosi cenni del capo

gli amici che gli indicano i punti di orientamento nel viaggio aereo cui si accinge.

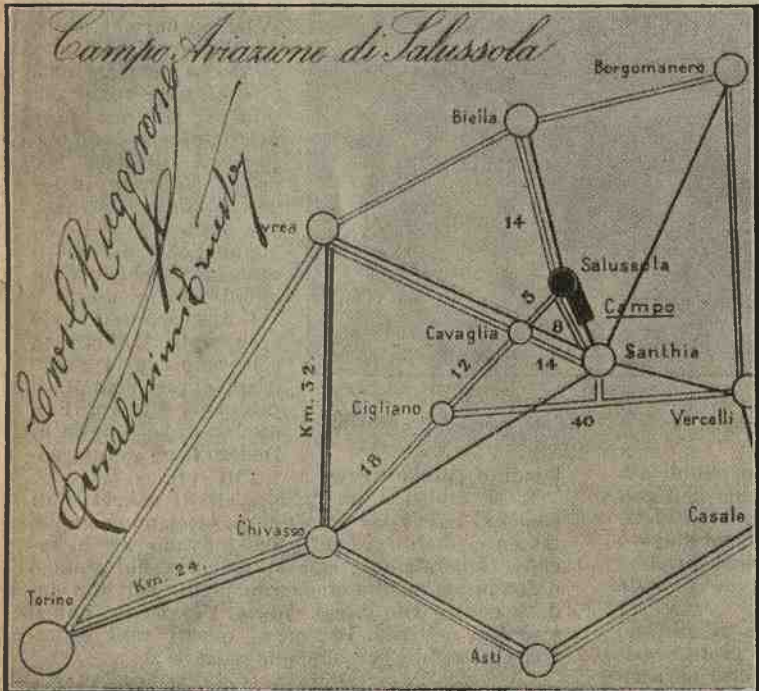
Tutto è a posto: i serbatoi della benzina e del lubrificatore sono pieni, i tiranti sono tesi, la leva delle manovre funziona perfettamente. Il signor Cavalchini sale sul sedile più alto al posto del passeggero, Eros sale al suo posto di pilota; e il meccanico Albera dà la spinta all'elica. Il motore crepita, con colpi rapidi, regolarissimi; e il biplano si leva.

Eros ci aveva detto che partiva per un volo intorno alla pista, un volo di prova, per accertarsi del funzionamento del motore. Lo seguiamo con gli occhi mentre s'innalza, mentre s'allontana verso il viale di Stupinigi, credendo di vederlo ben presto virare e tornare a noi. Invece egli continua ad innalzarsi e a fuggire verso la città: certo la prova gli è parsa sufficiente, il ritorno gli pare inutile. Il biplano si disegna giallo sullo sfondo azzurro luminoso del cielo; rimpicciolisce ai nostri occhi: è su Torino: scompare alla nostra vista...

Nel campo, poi che tace il fragore del motore dell'areoplano, rombano i motori delle automobili. A noi, legati ancora col terribile vincolo alla terra, siano ali le ruote: ci precipitiamo ad inse-



Il primo velivolo librato sui campi di Salussola. (Fot. Società Ambrosio - Torino).



Eros, appena sceso dal suo *Farman*, dopo aver compiuto felicemente il raid aereo da Torino a Salussola, viene portato in trionfo dagli amici che lo avevano preceduto. (Fot. Società Ambrosio - Torino).

AUTOMOBILISTI! Le vetture
Migliori e più Convenienti

Tipi 15|20 - 20|30 - 40|50 - 70|80 HP

Società Anonima E. BIANCHI - MILANO.

BIANCHI